

II. BASES TÉCNICAS DEL CONTRATO DE SUMINISTRO E INTALACIÓN DE SOFTWARE, HARDWARE Y REDES EN LAS INSTALACIONES DE MERCAGRANADA, S.A. (Nº Exp. 2/2013).

HARDWARE

- Servidor interno de archivos centralizado.
 - Primera back up de archivos de cada equipo. Posterior en servidor externo de archivos (servidor “en la nube”). –Deberá de hacerse de forma automatizada.
 - Gestión de permisos para compartir archivos internamente por usuarios/departamentos.
 - El volumen de la capacidad de almacenamiento deberá ser suficiente e ir adaptándose a las necesidades a lo largo del tiempo.
- Hardware para multiteleconferencia. Además, necesario si no lo incluye:
 - Web-cams, pantallas, micrófonos y altavoces.
- SAIs para equipos y servidores. Comprobar si los existentes cumplen condiciones.
- Equipamiento de red necesario según su diseño estructural.
 - Switches para estructura de la red con opción de VLAN¹.
 - Puntos de acceso WiFi.
 - Hardware para los sistemas de distribución inalámbrica (WDS).
 - Resto de hardware para despliegue de la red.
- Suministrado por empresa externa (contratista deberá coordinarlo):
 - Servidor externo de archivos (servidor “en la nube”)
 - Utilizado como back up automático del servidor interno.
 - Control de acceso y gestión de permisos de compartición.
 - Acceso desde exterior de instalaciones de Mercagránada por trabajadores.
 - Función de servidor FTP para usuarios externos a Mercagránada.
 - Servidor de correo. Compatible con varias instalaciones de Outlook o similar en diferentes equipos (almacenamiento de correos en servidor).
 - Servidor HTTP. Con características generales para albergar la pág. web corporativa, tales como:
 - Capacidad para ejecutar código PHP (con versión actualizada).
 - Capacidad para trabajar con bases de datos MySQL

¹Virtual LAN. Red de area local virtual que permite mayor versatilidad en las configuraciones sin tener que modificar la estructura física de la red.

- Volumen de almacenamiento suficiente y aumento según necesidades temporalmente.
- Pizarra digital y dos cañones proyectores.
- Puesta en marcha del plotter existente.
- Equipamiento para la instalación de los servidores según estándar.

SOFTWARE GENERAL PARA CADA PC

- Configuración pertinente de Windows 7-64bits teniendo en cuenta recursos de red, drivers necesarios para hardware de cada equipo, necesidades personales de cada usuario, programas de uso general o específicas, etc.
- Comunicación interna vía PC (escrita, *evitar emails para asuntos rápidos*).
- Software de impresoras y scanners de uso compartido o privado en cada caso de uso.
- Programa que facilite acceso a *servidor interno de archivos*.
- Programa que facilite acceso a *servidor externo de archivos "en la nube"*.
- Configuración necesaria para el servidor de correo en Microsoft Outlook o similar, teniendo en cuenta que hay 2 PCs en algunos usuarios.
- Sincronización entre PCs de sobremesa y portátiles (incluido configuración correcta de Micr. Outlook).
- Seguridad:
 - Viral
 - Firewall
 - Spammer
 - De archivos (incluido permisos y back up)

ESTRUCTURALES (DE RED)

- Utilización de la red de Fibra óptica existente y ampliación de los metros de fibra necesarios para la instalación de los servidores en la sala de la planta baja que se decida según más convenga para próximas instalaciones de otros proyectos.
- Mejora de la conexión a Internet (hablar con proveedor de servicio actual).
- Renovación red local edificio de administración y cabinas de entrada/salida, etc.
 - Renovar cableado Ethernet a categoría 6 o superior: 1Gigabit Ethernet o superior.
 - Despliegue de enlaces WDS²:
 - Acceso a red en taller (WiFi)
 - Depuradora (conexión a 1 PC por Ethernet + teléfono).

² Sistema de distribución Inalámbrico que abarataría la llegada de la red a sitios más alejados con unas exigencias de velocidad no muy altas.

- Switches con opción VLAN. Dando versatilidad en la estructura de red para futuras configuraciones requeridas.
- Puntos de acceso WiFi. Con opción, y pertinente configuración, de hotspot para controlar acceso de usuarios temporales.
 - 2 AP en planta de edif. administración.
 - 1 AP en edif. parking.
- Facilitar mapa de IPs (estáticas) y correspondiente etiquetado de cables en los switches.
Dejar claro:
 - Máscara de red.
 - Dirección salida a Internet.
 - Dirección de impresoras red y demás recursos compartidos.
 - Rango de direcciones por despacho (consecutivas).
- Direccionamiento DHCP para puntos de acceso WiFi (direcciones dinámicas).
- Previsión para futuras expansiones (referido a cableado nuevo, tamaño y calidad de switches, etc.).
 - Mínimo de armario para 42U estandarizado de características básicas:
 - Ventilación autónoma
 - Cumplimiento de normativa actual
 - Material: acero
- Opción de trunking (cableado full-duplex con 2 cables en paralelo) en caso de cuellos de botella internos. Posibles cuellos de botella:
 - Servidores de videocámaras
- Router-módem de salida a Internet con NAT.
- DMZ, donde irán servidores de acceso externo:
 - Servidores de cámara de seguridad de empresa de vigilancia.
- Configuración apropiada de VLAN. Inicialmente solo irá en otra subred los servidores de cámara de seguridad de empresa de vigilancia.
- Buscar localización física de servidores de forma compatible con nuevo proyecto de comunicaciones, actualmente localización elegida en habitación de primera planta.
- Cableado de red de categoría 6 o superior.
- Dicha estructura seguirá el esquema lógico de la figura 1.

Estructura lógica de red de ordenadores Mercagranada S.A.

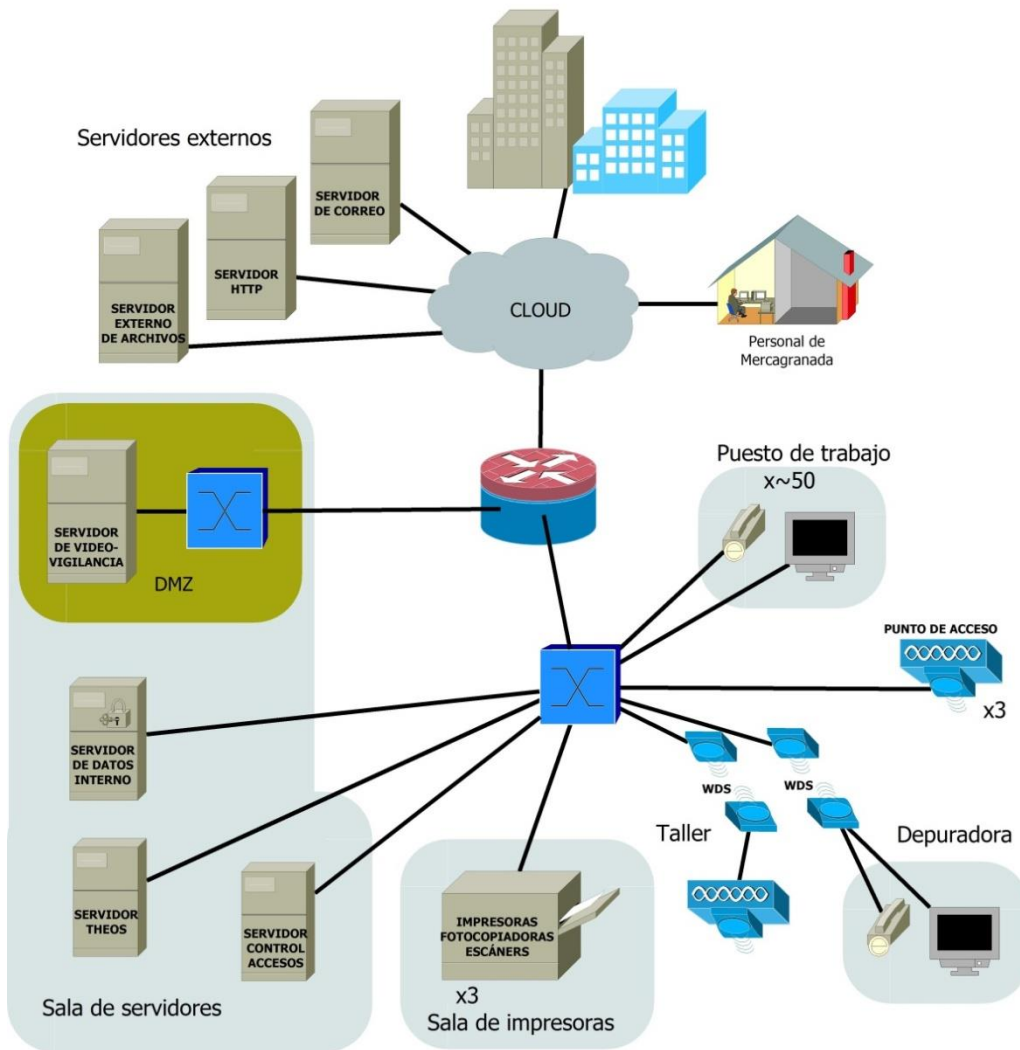


Figura 2. Estructura lógica de red

DEMÁS ASPECTOS A INCLUIR

- Licencias de software, antivirus, firewall. Se tendrá en cuenta que Mercagránada cuenta ya con algunas licencias que podrán continuar o deberán ser ampliadas.
- Instalación: de equipos, del software de cada equipo (forma personalizada), de red, configuración correcta de recursos de red, compatibilizar correos entre distintos ordenadores y teléfonos, conexiones remotas, copias de seguridad.
- Llevar a punto limpio autorizado o ceder a ONG ordenadores viejos sin añadir costes.
- Analizar ordenadores existentes, con pertinente informe, para intentar utilizarlos en la medida de lo posible. El listado de los existentes se encuentra expuesto en este Pliego de Condiciones en Anexo VIII.
- Se deberá contactar con las siguientes empresas para la coordinación de los software y hardware existentes y coordinar las posibles modificaciones de conexiones:
 - Empresa de Control de Accesos: Equinsa: Plaza San Lazaro S/n Local 1. Sotano 1 Granada. Tel: 902 108 901. Responsable Informático René Gutiérrez
 - Empresa Theos: Infortec: C/ Turin, S/n. 18004 GRANADA. TEL: 958263671. Responsable informático Manuel Cabeza.
 - Empresa videovigilancia: PRS. Polígono Tecnológico. Nave 99. 18151. Ogíjares. Granada. Tel: 902433030. Responsable Informática: Manuel Leyva.
- La empresa adjudicataria del servicio de instalación y mantenimiento será la que coordinará con las empresas ya existentes que todos los sistemas funcionen correctamente y no den fallos. Intentando en todo momento que el servicio y el trabajo diario no se interrumpa. En caso de ser necesarias interrupciones, se deberá establecer un plan de parada que será presentado a Mercagránada para su aprobación.
- Se deberá coordinar con la empresa que actualmente tiene el servicio informático de mantenimiento del software de gestión (contabilidad y estadística) bajo sistema operativo THEOS para que se puedan seguir ejecutando dicho software con su correspondiente mantenimiento o bien realizar propuesta de adaptación de software para contabilidad y control estadístico de productos comercializados en el mercado, teniendo en cuenta que deberá adaptarse en la base de datos anterior al nuevo software.

II.2. NECESIDADES DE SOFTWARE Y HARDWARE POR ÁREA.

AREA	HARDWARE	SOFTWARE
DIRECCIÓN		
GERENCIA	Portátil ultrabook (web cam)	Windows 7-64bits Microsoft Office SIG (hojas de Excel) Mercaexcelencia Adobe Reader Skype Itunes (o equivalente). Software impresoras y scanners. Presto (uso de impresora y fax). Acceso a "nube" y servidor FTP externo. Evernote o similar
Secretaria Gerencia	Portátil ultrabook PC Sobremesa nivel administrativo (web cam)	Windows 7-64bits Microsoft Office SIG (hojas de Excel) Mercaexcelencia Adobe Reader Control de Accesos Videovigilancia cámara Securitas Fax Acceso a "nube" y servidor FTP externo. Software impresoras y scanners. Skype Itunes (o equivalente). Canon solution (fax) Presto (uso de impresora y fax) Filezilla o similar (para subir ficheros FTP) Adolix o Adobe Acrobat PRO o similar (para juntar y separar PDF sin limitación nº paginas) Evernote o similar
Dirección Financiera	Portátil ultrabook PC Sobremesa nivel administrativo (web cam)	Windows 7-64bits Microsoft Office SIG (hojas de Excel) Mercaexcelencia Adobe Reader THEOS con conexión a servidor Software impresoras y scanners. Acceso a "nube" y servidor FTP externo. Skype Itunes (o equivalente). Canon solution (fax) Presto (uso de impresora y fax) Filezilla o similar (para subir ficheros FTP) Adolix o Adobe Acrobat PRO o similar (para juntar y separar PDF sin limitación nº paginas) Evernote o similar
Dirección Técnica	Portatil Ultrabook PC sobremesa nivel diseño (gestión de imágenes/fotografías,	Windows 7-64bits Microsoft Office SIG (hojas de Excel)

	publicidades, autocad) (web cam)	Mercaexcelencia Adobe Reader Software impresoras y scanners. Software para diseño gráfico Autocad Software cálculo redes eléctricas de COITI Software de presupuestos Software gestión de proyectos: Microsoft project Control Accesos Control Cámaras vigilancia y seguridad Control depuradora Evernote o similar Acceso a "nube" y servidor FTP externo. Skype Itunes (o equivalente). Canon solution (fax) Presto (uso de impresora y fax) Filezilla o similar (para subir ficheros FTP) Adolix o Adobe Acrobat PRO o similar (para juntar y separar PDF sin limitación nº paginas
Dirección proyectos	Portatil Ultrabook PC sobremesa nivel diseño (gestión de imágenes/fotografías, publicidades, autocad) (web cam) Monitor extra para cámaras vigilancia	Windows 7-64bits Microsoft Office SIG (hojas de Excel) Mercaexcelencia Adobe Reader Software impresoras y scanners. Software para diseño gráfico Autocad Software cálculo redes eléctricas de COITI Software de presupuestos Software gestión de proyectos: Microsoft Project Control Accesos Control Cámaras vigilancia y seguridad Control depuradora Evernote o similar. Acceso a "nube" y servidor FTP externo. Skype Itunes (o equivalente). Canon solution (fax) Presto (uso de impresora y fax) Filezilla o similar (para subir ficheros FTP) Adolix o Adobe Acrobat PRO o similar (para juntar y separar PDF sin limitación nº paginas Grabación DVDs Software funcionamiento plotter Software envío SMS Software para gestión de proyectos con posibilidad de envío de tareas a compañeros con gestión de calendario.
Jefe Comercial	Portatil Ultrabook PC sobremesa nivel diseño	Windows 7-64bits Microsoft Office

	(gestión de imágenes/fotografías, publicidades) (web cam) Necesidad impresora a color	SIG (hojas de Excel) Mercaexcelencia Adobe Reader Software impresoras y scanners. Software envío correos masivos (Atomic mail studio) Software para diseño gráfico Acceso a “nube” y servidor FTP externo. Skype Itunes (o equivalente). Canon solution (fax) Presto (uso de impresora y fax) Filezilla o similar (para subir ficheros FTP) Adolix o Adobe Acrobat PRO o similar (para juntar y separar PDF sin limitación nº paginas) Software envío SMS Evernote o similar
Jefe Mercados	Portatil Ultrabook PC sobremesa nivel diseño (gestión de imágenes/fotografías, publicidades) (web cam)	Windows 7-64bits Microsoft Office SIG (hojas de Excel) Mercaexcelencia Adobe Reader Software impresoras y scanners. Software envío correos masivos Software para diseño gráfico Evernote o similar Control de accesos Control de cámaras videovigilancia Acceso a “nube” y servidor FTP externo. SPSS Programa estadístico Skype Itunes (o equivalente). Canon solution (fax) Presto (uso de impresora y fax) Filezilla o similar (para subir ficheros FTP) Adolix o Adobe Acrobat PRO o similar (para juntar y separar PDF sin limitación nº paginas) Software envío SMS
Jefe de RRHH	Portatil ultrabook PC Sobremesa nivel administrativo (web cam)	Windows 7-64bits Microsoft Office SIG (hojas de Excel) Mercaexcelencia Adobe Reader Software impresoras y scanners. Nóminas Monitor Informática Sistema Red de la seguridad social: Winsuite Sistema DELTA de Accidentes de Trabajo Programas agencia tributaria Skype Acceso a “nube” y servidor FTP externo. Itunes (o equivalente).

		<p>Canon solution (fax) Presto (uso de impresora y fax) Filezilla o similar (para subir ficheros FTP) Adolix o Adobe Acrobat PRO o similar (para juntar y separar PDF sin limitación nº paginas) Software envío SMS Evernote o similar</p>
AREA ADMINISTRACIÓN		
Jefe contabilidad	PC Sobremesa nivel administrativo (web cam)	<p>Windows 7-64bits Microsoft Office SIG (hojas de Excel) Mercaexcelencia Adobe Reader THEOS Software impresoras y scanners. Acceso a "nube" y servidor FTP externo. Skype Canon solution (fax) Presto (uso de impresora y fax) Adolix o similar (para juntar y separar PDF) Evernote o similar</p>
Administrativo 1	PC Sobremesa nivel administrativo (web cam)	<p>Windows 7-64bits Microsoft Office SIG (hojas de Excel) Mercaexcelencia Adobe Reader THEOS Software impresoras y scanners. Itunes (o equivalente). Canon solution (fax) Presto (uso de impresora y fax) Adolix o Adobe Acrobat PRO o similar (para juntar y separar PDF sin limitación nº paginas) Evernote o similar</p>
Administrativo 2	PC Sobremesa nivel administrativo (web cam)	<p>Windows 7-64bits Microsoft Office SIG (hojas de Excel) Mercaexcelencia Adobe Reader THEOS Software impresoras y scanners. Canon solution (fax) Presto (uso de impresora y fax) Adolix o Adobe Acrobat PRO o similar (para juntar y separar PDF sin limitación nº paginas) Evernote o similar</p>
AREA MERCADOS		
CONTROL ACCESOS – SERVIDOR EN CASETA DE LADRILLO		
CASETA 1	<p>Opción 1:</p> <ul style="list-style-type: none"> • 1 PC (Theos + Control accesos) 	<p>Software control accesos Software Theos Acceso exclusivo a Internet de página web</p>

	<p>Opción 2:</p> <ul style="list-style-type: none"> • 1 PC • Servidor común a 3 casetas con Theos, conectado a servidor principal. 	<p>corporativa</p> <p>Software recepción de avisos.</p> <p>Acceso a “nube” y servidor FTP externo.</p> <p>Evernote o similar</p>
CASETA 2	<p>Opción 1:</p> <ul style="list-style-type: none"> • 1 PC + monitor extra (Theos + Control accesos + cámaras de vigilancia) <p>Opción 2:</p> <ul style="list-style-type: none"> • 1 PC + monitor extra (con cámaras de vigilancia) • Servidor común a 3 casetas con Theos, conectado a servidor principal. 	<p>Software control accesos</p> <p>Software Theos</p> <p>Software de cámaras de vigilancia</p> <p>Acceso exclusivo a Internet de página web corporativa</p> <p>Software recepción de avisos.</p> <p>Acceso a “nube” y servidor FTP externo.</p> <p>Evernote o similar</p>
CASETA 3	<p>Opción 1:</p> <ul style="list-style-type: none"> • 1 PC (Theos + Control accesos) <p>Opción 2:</p> <ul style="list-style-type: none"> • 1 PC • Servidor común a 3 casetas con Theos, conectado a servidor principal. 	<p>Software control accesos</p> <p>Software Theos</p> <p>Acceso exclusivo a Internet de página web corporativa</p> <p>Software recepción de avisos.</p> <p>Acceso a “nube” y servidor FTP externo.</p> <p>Evernote o similar</p>
AGENTE 1	Pc sobremesa nivel administrativo	<p>Windows 7-64bits</p> <p>Microsoft Office</p> <p>SIG (hojas de Excel)</p> <p>Mercaexcelencia</p> <p>Adobe Reader</p> <p>THEOS</p> <p>Software impresoras y scanners.</p> <p>Para gestión de partes</p> <p>Acceso a “nube” y servidor FTP externo.</p> <p>Evernote o similar</p>
AGENTE 2	Portatil uso colectivo con nivel administrativo	<p>Windows 7-64bits</p> <p>Microsoft Office</p> <p>SIG (hojas de Excel)</p> <p>Mercaexcelencia</p> <p>Adobe Reader</p> <p>THEOS</p> <p>Software impresoras y scanners.</p> <p>Software gestión de partes.</p> <p>Acceso a “nube” y servidor FTP externo.</p> <p>Evernote o similar</p>
AREA MANTENIMIENTO		

ENCARGADO	Portatil uso administrativo con capacidad de visualizar planos de redes eléctricas, de fontanería, etc.	Windows 7-64bits Microsoft Office SIG (hojas de Excel) Mercaexcelencia Adobe Reader Software impresoras y scanners. Gestión de partes. Visualización de planos Acceso a “nube” y servidor FTP externo. Skype Evernote o similar
DEPURADORA	PC SOBREMESA uso administrativo y con capacidad de visualizar planos de redes eléctricas, de fontanería, etc.	Windows 7-64bits Microsoft Office SIG (hojas de Excel) Mercaexcelencia Adobe Reader Software impresoras y scanners. Para gestión de partes. Visualización de planos Acceso a “nube” y servidor FTP externo. Skype Evernote o similar
TALLER MANTENIMIENTO	PC SOBREMESA uso administrativo con capacidad de visualizar planos de redes eléctricas, de fontanería, etc.	Windows 7-64bits Microsoft Office SIG (hojas de Excel) Mercaexcelencia Adobe Reader Software impresoras y scanners. Software gestión de partes. Visualización de planos Skype Acceso a “nube” y servidor FTP externo. Evernote o similar
COMUNES A TODOS		
SERVIDOR 1	Servidor interno de archivos	- Almacenar datos de mercaexcelencia y SIG. - Back up y acceso compartido de archivos propios.
SERVIDOR 2	THEOS o propuesta similar.	Ya existe (despacho administración), pero se ha de renovar.
SERVIDOR 3	CONTROL DE ACCESOS	Actualmente en sala de Archivo
IMPRESORAS Y SCÁNNERS	Fotocopiadora, impresora multifunción y demás.	Actualmente en sala de Archivo
PLOTTER PARA PLANOS	Poner en funcionamiento el plotter existente	
PIZARRA DIGITAL INTERACTIVA	PARA SALA DE REUNIONES COMITÉ DE DIRECCIÓN	
DOS CAÑONES PROYECTORES	UNO EN SALA CONSEJOS Y OTRO EN SALA REUNIONES PARKING.	

II.3. NECESIDADES PARA EL MANTENIMIENTO:

El servicio consiste en realizar el mantenimiento global de la red informática existente y de la nueva red y equipos a instalar solucionando los problemas que puedan dar los equipos y/o software de la red local así como los dispositivos y periféricos asociados a la misma basados en Windows Server u otros sistemas operativos como THEOS.

A su vez, se atenderá el equipamiento que no esté integrado en la red pero que pertenezca a las instalaciones informáticas de Mercagranada. Todo ello en una plataforma PC compatible con Windows y también bajo el sistema operativo THEOS.

La empresa adjudicataria se encargará de llevar el control y la coordinación de cuantas operaciones de mantenimiento se realicen en todos los sistemas informáticos ya existentes (Theos, control de accesos, videovigilancia) y los que se instalarán, debiendo dar reporte a la Dirección Técnica de los cambios introducidos en el sistema.

A continuación se detallan los principales trabajos a desarrollar, siendo libre cada proveedor de ampliar o mejorar cada uno de los servicios.

II.3.1. TÉRMINOS Y CONDICIONES EN LAS QUE EL PROVEEDOR PRESTA EL SERVICIO

El proveedor prestará los Servicios en los siguientes términos y condiciones específicos:

1. Mantenimiento de Hardware

Mantenimiento preventivo, que incluye la revisión detallada del correcto funcionamiento de los equipos de hardware en todos sus componentes, incluida la limpieza interna de equipos una vez al año en oficinas y cada seis meses en los equipos de las casetas de la puerta.

Mantenimiento correctivo, que incluye el coste de la mano de obra en la sustitución de los componentes tanto internos como externos que fallaran en los equipos.

Instalación de otros dispositivos adicionales, para la mejora de la seguridad y del rendimiento operativo en general.

2. Mantenimiento de Software

Mantenimiento preventivo del software instalado, que incluye la revisión de los parámetros críticos de los equipos y de la red, así como la limpieza y optimización periódica de los equipos para un funcionamiento fluido.

Mantenimiento correctivo, que incluye la reinstalación del software en caso de anomalías en el funcionamiento.

Configuración del software ya instalado, actualización e instalación de software adicional con licencia.

Instalación y mantenimiento (incluyendo actualizaciones) del sistema antivirus.

3. Mantenimiento de Red

Mantenimiento preventivo, que incluya la monitorización de los parámetros básicos de la red de forma que se garantice su adecuada dimensión.

Configuración y optimización para el correcto funcionamiento de la comunicación entre los equipos conectados en la red, así como todos los periféricos conectados a ella.

Verificación del cableado de la red en los equipos periféricos

Mantenimiento correctivo, que incluye la reconfiguración del hardware y software de red después de la caída del sistema u otros percances.

4. Servicios adicionales de asesoramiento y consultoría en aspectos relacionados con el servicio informático

Cualquier incidencia que se detecte en Mercagranada se lo comunicará al Proveedor. Se valorará positivamente que sea a través de un formulario web que el proveedor habilitará para dar servicio a las incidencias, o mediante correo electrónico.

El proveedor utilizará los siguientes medios e inspecciones: Programas de Conexión Remota entre los ordenadores, servicio remoto. Programas de verificación de los componentes. Inspecciones y verificación manual (IN-SITU). Programas de análisis del estado del ordenador.

El proveedor se obliga a prestar los servicios necesarios para el correcto funcionamiento del sistema informático de Mercagranada. Dichos servicios comprenden la realización de cuantas operaciones sean necesarias para el correcto funcionamiento de los equipos o sistemas incluidos en el contrato.

Será obligación de la empresa contratada el conocer perfectamente las instalaciones informáticas existentes en el mercado, la naturaleza de los datos y los riesgos a que están expuestos, e informar de las nuevas tecnologías que garanticen la seguridad de los datos y eviten su alteración, pérdida, tratamiento o acceso no autorizado.

El proveedor actualizará el antivirus de Mercagranada, con la frecuencia que necesiten los sistemas y la aparición de nuevos virus o software maliciosos.

Todos los trabajos deberán ejecutarse con los medios propios del proveedor, sin que por parte de Mercagranada se aporte ningún elemento ni de material ni de personas.

Cuando por necesidades operativas sea necesaria la adquisición de algún elemento informático, este será por cuenta de Mercagranada, por lo que el proveedor deberá de presentar un presupuesto competitivo de los productos que se desean adquirir. Si el gasto supera los 500 euros, el proveedor deberá de presentar tres presupuestos con equipos de similares características, para que Mercagranada decida la mejor opción. Una vez Mercagranada apruebe el gasto, el proveedor deberá de adquirirlo y realizar su instalación dejándolo listo para su utilización.

Los consumibles que el proveedor deba sustituir serán por cuenta de Mercagranada.

En ningún caso el proveedor mantendrá, instalará o configurará software sin las licencias y permisos debidos. El proveedor garantiza a Mercagranada que todo el software que se instale en los equipos de Mercagranada o aquel que sea usado para implementar sus funciones, es original, y no vulnera ninguna ley, derecho o interés de tercero alguno, en especial los referidos a propiedad e intelectual, y que cuenta con las correspondientes licencias de uso.

El proveedor se encargará de instalar y poner en funcionamiento todos los periféricos que se puedan adquirir, incluidos los equipos de telefonía móvil.

Mercagranada se compromete a hacer lo posible por utilizar los componentes de hardware y software de acuerdo con las instrucciones y el manual del fabricante.

Trimestralmente el proveedor procederá a realizar una limpieza y optimización del software de los equipos para un funcionamiento fluido, tales como cachés, programas inútiles, cookies, etc., llegando en su caso hasta un formateo del equipo si así se requiriera.

Se valorará positivamente que el proveedor esté capacitado para realizar desarrollo Web, o integración de herramientas de gestión para poder dar soporte a las necesidades de Mercagranada.

En la cuantía de este contrato está incluido el kilometraje, y todas las salidas necesarias para la ejecución del servicio.

El período de servicio de asistencia queda definido en el horario de oficinas de Mercagranada, entre las 8:00 y las 13:00 horas de lunes a viernes, y hasta las 22:00 en las asistencias especiales, excluyendo las fiestas legales. Durante este período, el tiempo de respuesta máximo será de 24 horas desde el aviso realizado por Mercagranada. Se valorará positivamente la descripción del protocolo de actuación en estos casos.

5. Auditoría anual

Anualmente se realizará una auditoría de los sistemas y tecnologías de la información con el fin de asegurar el correcto uso de las herramientas y equipos corporativos, detallando cualquier hecho que pudiera poner en riesgo la integridad de la información contenida en los sistemas, el control de autorizaciones de acceso a la misma, así como la verificación de los dispositivos externos de almacenamiento.

El proveedor se responsabilizará de asegurar el respaldo de toda la información de la organización tratada por medios digitales, de modo que se asegurará que tanto las copias de seguridad realizadas en las propias dependencias como las remotas se hagan correctamente, recibiendo los respaldos correspondientes.

Los servicios se prestarán en los siguientes términos y condiciones generales:

1. El Proveedor responderá de la calidad del trabajo desarrollado con la diligencia exigible a una empresa experta en la realización de los trabajos objeto del Contrato.

2. El Proveedor se obliga a gestionar y obtener, a su cargo, todas las licencias, permisos y autorizaciones administrativas que pudieren ser necesarias para la realización de los Servicios.

3. El Proveedor se hará cargo de la totalidad de los tributos, cualquiera que sea su naturaleza y carácter, que se devenguen como consecuencia del Contrato, así como cualesquiera operaciones físicas y jurídicas que conlleve, salvo el Impuesto sobre el Valor Añadido (IVA) o su equivalente, que el Proveedor repercutirá a Mercagranada.

4. El Proveedor guardará confidencialidad sobre la información que le facilite Mercagranada en o para la ejecución del Contrato o que por su propia naturaleza deba ser tratada como tal. Se excluye de la categoría de información confidencial toda aquella información que sea divulgada por Mercagranada, aquella que haya de ser revelada de acuerdo con las leyes o con una resolución judicial o acto de autoridad competente. Este deber se mantendrá durante un plazo de tres años a contar desde la finalización del servicio.

5. En el caso de que la prestación de los Servicios suponga la necesidad de acceder a datos de carácter personal, el Proveedor, como encargado del tratamiento, queda obligado al cumplimiento de la Ley 15/1999, de 13 de diciembre, de Protección de Datos de Carácter Personal y del Real Decreto 1720/2007, de 21 de diciembre, por el que se aprueba el Reglamento de desarrollo de la Ley Orgánica 15/1999 y demás normativa aplicable.

El Proveedor responderá, por tanto, de las infracciones en que pudiera incurrir en el caso de que destine los datos personales a otra finalidad, los comunique a un tercero, o en general, los utilice de forma irregular, así como cuando no adopte las medidas correspondientes para el almacenamiento y custodia de los mismos. A tal efecto, se obliga a indemnizar a Mercagranada, por cualesquiera daños y

perjuicios que sufra directamente, o por toda reclamación, acción o procedimiento, que traiga su causa de un incumplimiento o cumplimiento defectuoso por parte del Proveedor de lo dispuesto tanto en el Contrato como lo dispuesto en la normativa reguladora de la protección de datos de carácter personal, dejando en todo momento indemne a Mercagranada de cuantas reclamaciones, sanciones, y demás pudieren derivarse como consecuencia del incumplimiento por parte de la empresa contratada de las mencionadas disposiciones.

A los efectos del artículo 12 de la Ley 15/1999, el proveedor únicamente tratará los datos de carácter personal a los que tenga acceso conforme a las instrucciones de Mercagranada y no los aplicará o utilizará con un fin distinto al objeto del Contrato, ni los comunicará, ni siquiera para su conservación, a otras personas. En el caso de que el proveedor destine los datos a otra finalidad, los comunique o los utilice incumpliendo las estipulaciones del Contrato, será considerado también responsable del tratamiento, respondiendo de las infracciones en que hubiera incurrido personalmente.

El proveedor deberá adoptar las medidas de índole técnica y organizativas necesarias que garanticen la seguridad de los datos de carácter personal y eviten su alteración, pérdida, tratamiento o acceso no autorizado, habida cuenta del estado de la tecnología, la naturaleza de los datos almacenados y los riesgos a que están expuestos, ya provengan de la acción humana o del medio físico o natural. A estos efectos el proveedor deberá aplicar los niveles de seguridad que se establecen en el Real Decreto 1720/2007 de acuerdo a la naturaleza de los datos que trate.

6. El proveedor responderá de la corrección y precisión de los documentos que aporte Mercagranada en ejecución del Contrato y avisará sin dilación a Mercagranada cuando detecte un error para que pueda adoptar las medidas y acciones correctoras que estime oportunas.

7. El proveedor responderá de los daños y perjuicios que se deriven para Mercagranada y de las reclamaciones que pueda realizar un tercero, y que tengan su causa directa en errores del proveedor, o de su personal, en la ejecución del Contrato o que deriven de la falta de diligencia referida anteriormente.

8. Las obligaciones establecidas para el proveedor por la presente cláusula serán también de obligado cumplimiento para sus posibles empleados, colaboradores tanto externos como internos, y subcontratistas, por lo que el proveedor responderá frente a Mercagranada si tales obligaciones son incumplidas por tales empleados.

II.3.2.- SEGUIMIENTO Y CONTROL DE LOS TRABAJOS

Para realizar la labor de seguimiento y control por parte de Mercagranada el proveedor estará obligado a llevar un histórico detallado de todas las incidencias detectadas en las instalaciones de Mercagranada en el ámbito informático.

Se realizará una Auditoría interna anual de los servicios que dispone Mercagranada, para establecer las posibles pautas a seguir para dar soluciones a incidencias detectadas en el menor tiempo posible evitando tiempos de análisis posterior.

Para la primera auditoria se tendrá una reunión con cada uno de los integrantes de la organización que utiliza el sistema informático, para conocer las herramientas empleadas y poder realizar así un mantenimiento preventivo más eficaz.

Se realizará una reunión mensual entre personal de Mercagranada y la contrata, en la que se tratarán las incidencias, puntos de mejora, variaciones de servicio, o cualquier tema que se considere oportuno relativo al servicio prestado.

La contrata se encargará de realizar el acta de dicha reunión, en el que quedarán reflejados todos los temas tratados.

En el plazo inferior a una semana, una vez redactado dicho acta, se enviará en formato Word al área de proyectos, para que realice las puntualizaciones que considere oportunas, y una vez realizadas, con el beneplácito de los asistentes, se firmará en la siguiente reunión y será vinculante para las partes en contenidos y plazos.

II.3.3.- EQUIPOS PROPIEDAD DE MERCAGRANADA

En la actualidad, Mercagranada dispone de una infraestructura de sistemas informáticos. A modo informativo el inventario inicial es el recogido en el Anexo VIII.

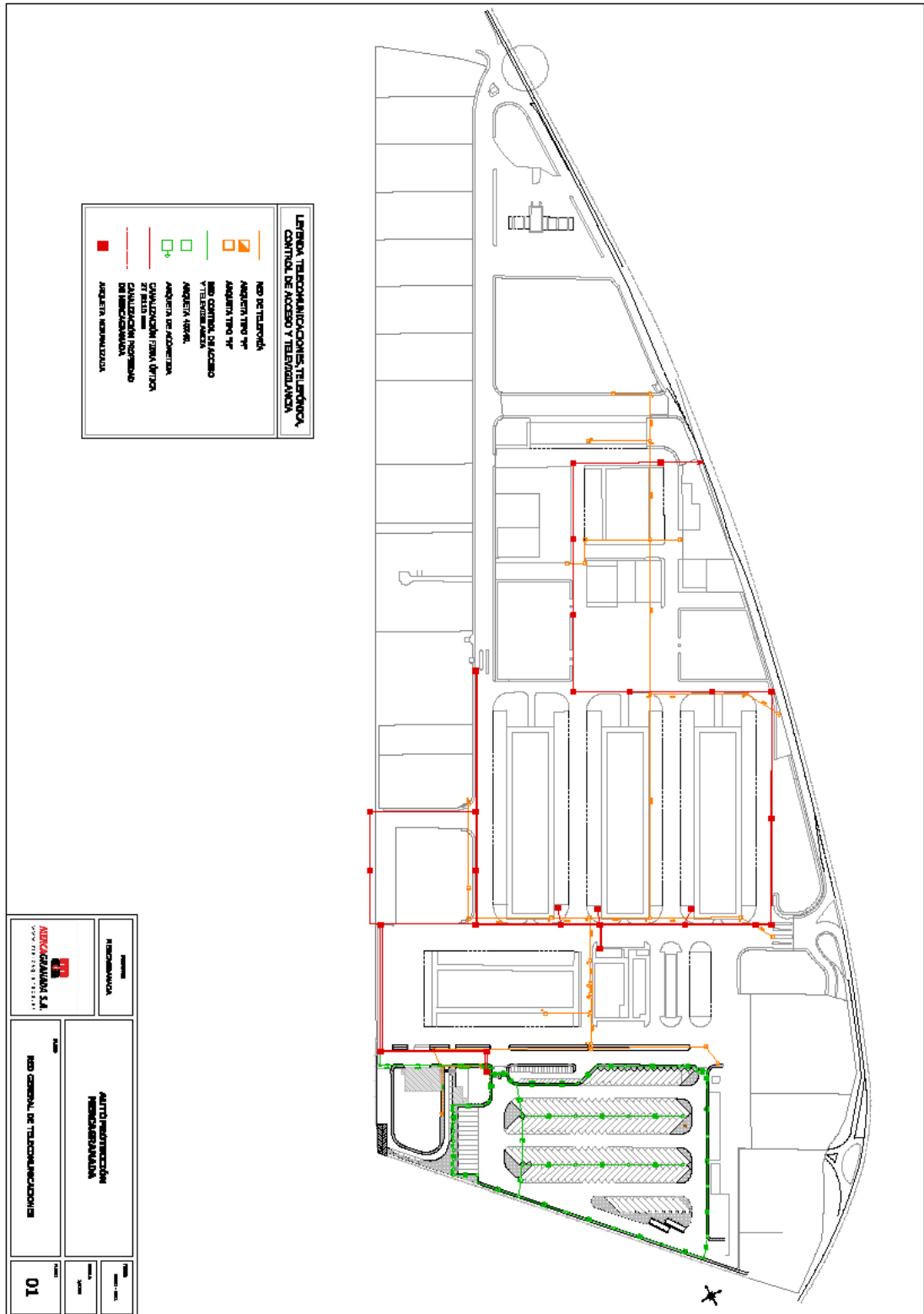
La contrata deberá analizar el hardware, ya sean elementos individuales o equipos completos funcionales, elaborando el pertinente informe, para intentar utilizar sus recursos en la medida de lo posible con el consiguiente ahorro económico. Dichas modificaciones deberán dejarse debidamente notificadas y sin pérdidas de información, previa copia de seguridad de archivos de cada equipo.

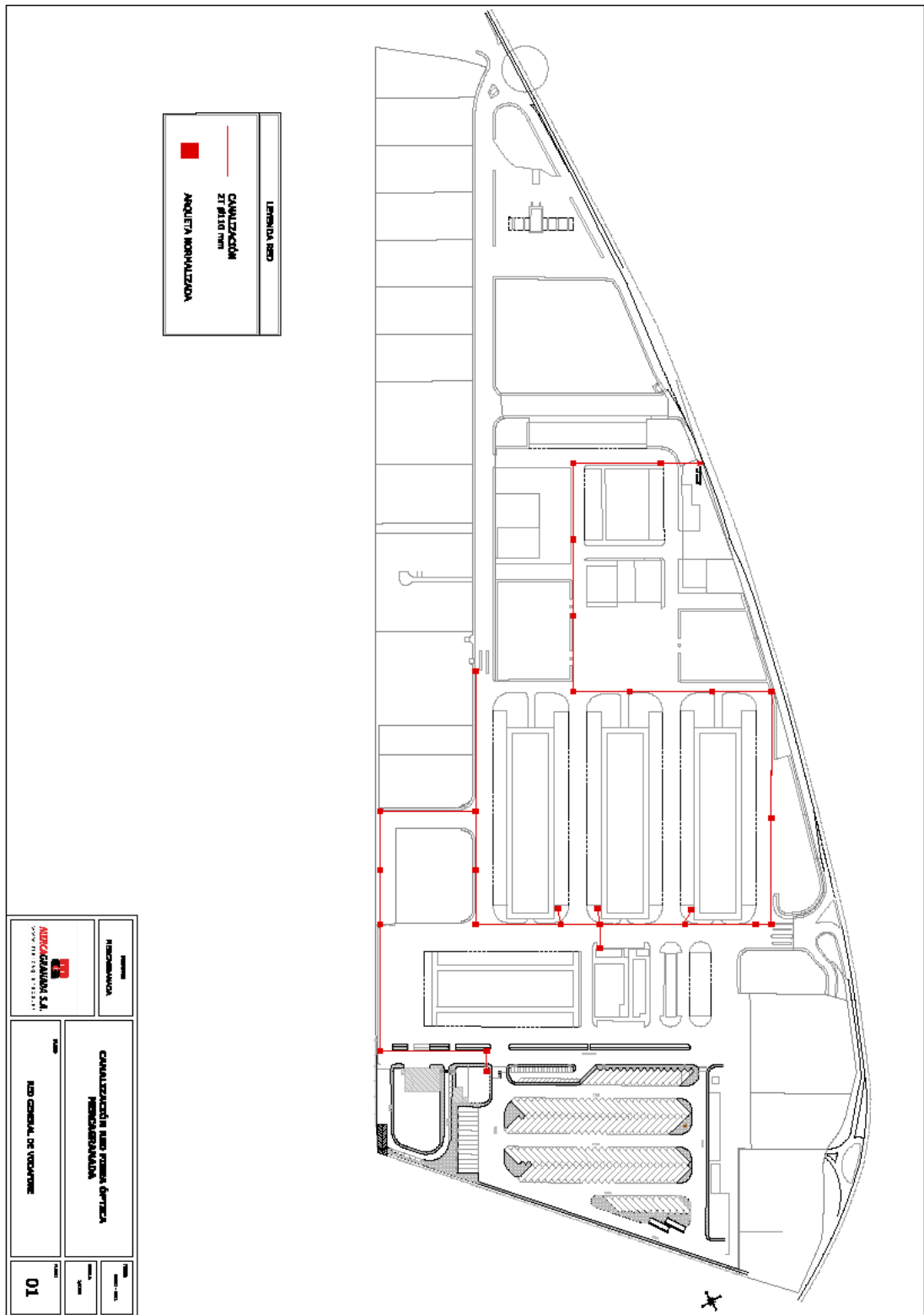
A parte de este hardware, estaría cubierto por este contrato el mantenimiento del hardware de red, así como todo el software instalado en los equipos exceptuando programas que ya disponen de mantenimiento propio, en los que solo se gestionarán los posibles errores de conexión.


A modo informativo el principal software instalado será: Sistema operativo (Windows 7, Server 2003), ofimática, programas de conexión de telefonía móvil y periféricos, reproductores de video y conexiones al sistema de video vigilancia, control de matrículas y cobro del acceso, nóminas, fichadas, tratamiento de imágenes, maquetación, copias de seguridad, etc. (véase tabla de necesidades personales de software para más información).

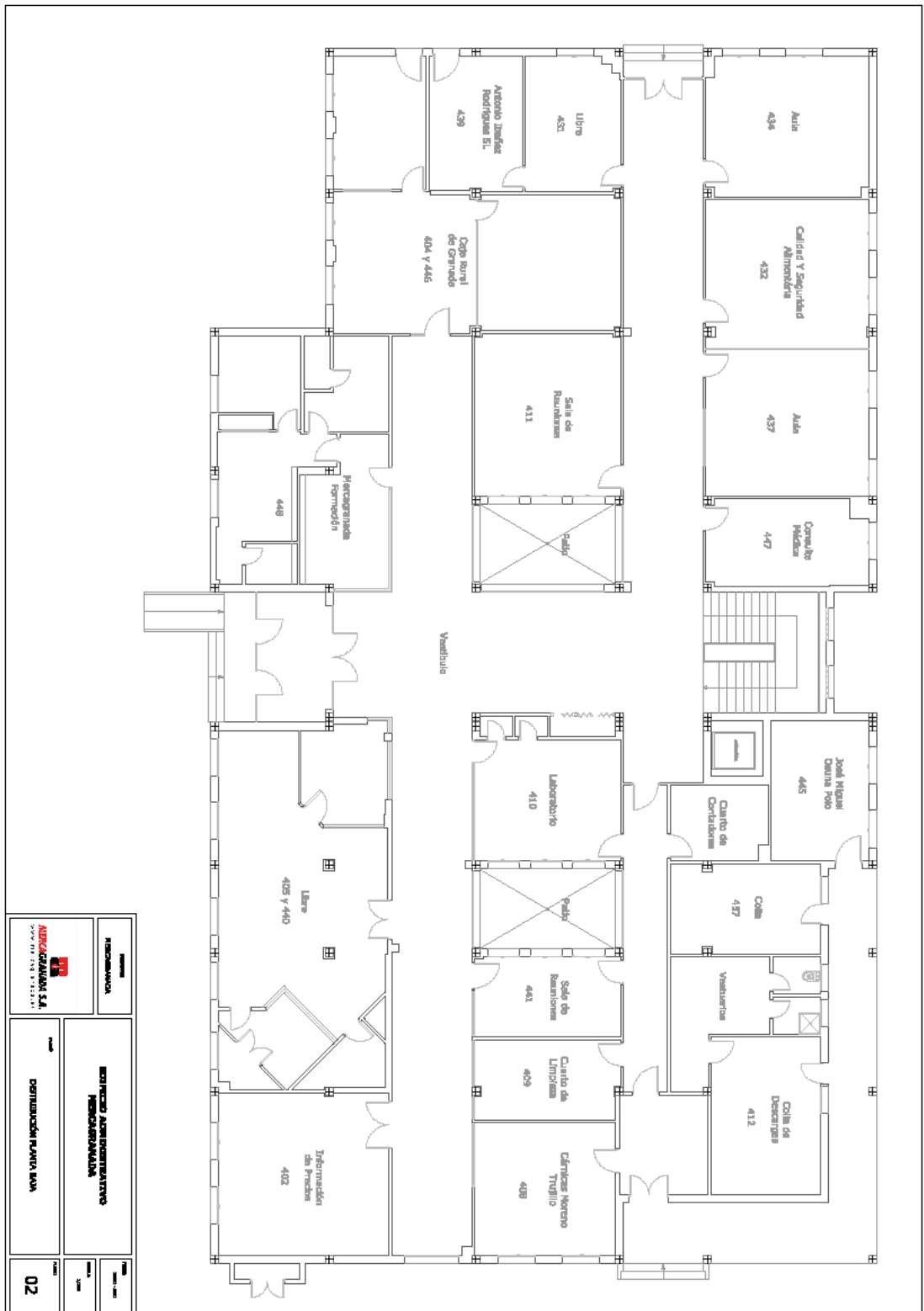
El proveedor deberá de realizar y mantener actualizado el inventario informático, en el que se detallará todo el Hardware y Software asociado a cada punto de trabajo.

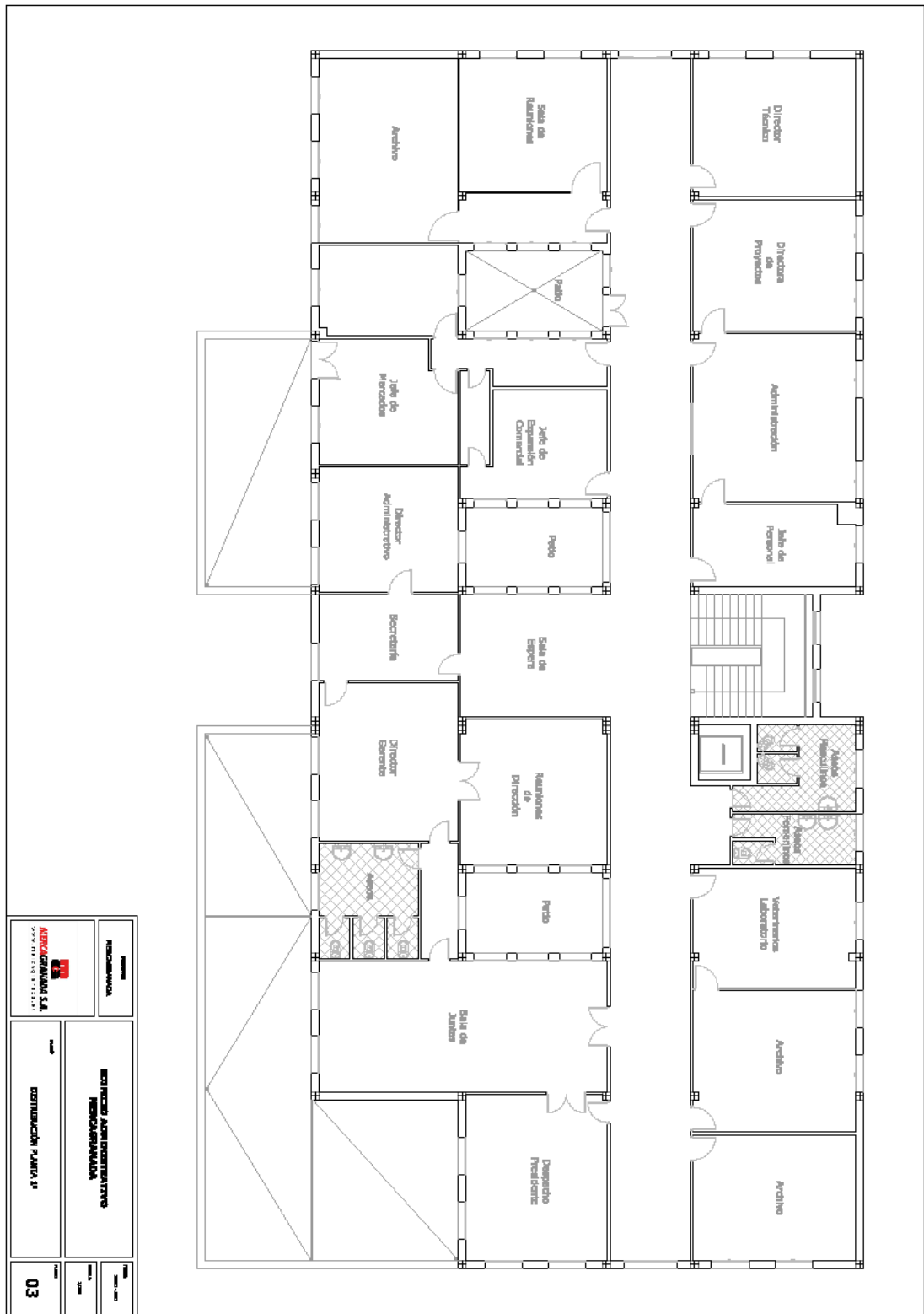
Anexos





 MERCAGRANADA S.A. <small>AVDA. DE LA ESTACION 11 - 18014 GRANADA - SPAIN</small>		PROYECTO RECONSTRUCCIÓN
CONDUCCIÓN DE CABLES PARA RED DE DATOS RECONSTRUCCIÓN		CLIENTE IBI GENERAL DE VOLUMENES
HOJA 01	ESCALA 1:100	FECHA 2018







ANEXO VIII. INVENTARIO DE LOS EQUIPOS EXISTENTES

Despachos

Id	Nombre	Localización	Persona al cargo
1	Gestión de proyectos y calidad	Planta administración	Margarita López
2	Dirección técnica, mantenimiento y se	Planta administración	Miguel Valverde
3	Dirección administración y finanzas	Planta administración	Juan F. Cosano
4	Recursos humanos	Planta administración	José Luis Fdez Aranda
5	Comercio, comunicación e imagen	Planta administración	M ^a Angustias Cueto
6	Mercado y atención al cliente	Planta administración	Julián García
7	Administración	Planta administración	M ^a Soledad Torices
8	Secretaría de dirección y coordinación	Planta administración	Mónica Álvarez
9	Dirección y gerencia	Planta administración	Adolfo Orti
10	Archivo	Planta administración	-
11	Laboratorio	Planta administración	-
12	Cabina izquierda	Entrada principal	-
13	Cabina derecha	Entrada principal	-
14	Cabina central	Entrada principal	-
15	Sala de seguridad	Parking de camiones	-
16	Centralita teléfonos	Planta baja edif administración	-
17	Aulas	Planta baja edif administración	-

Equipos

Localización	Gestión de proyectos y calidad		
Persona a cargo Margarita	Departamento Gestión de Proyectos		
Función Lector de matrículas con cámaras.	IP 192.168.20.124	Máscara IP 255.255.0.0	
Estado general Buen estado. Formateo y limpieza necesaria.	Modo conexión a red Switch		
Sistema operativo Windows Embedded POS Ready 2009	Periféricos especiales -		
Pantalla ASUS panorámico. Buen estado.	Teclado PS2	Ratón PS2	
Procesador Pentium Dual-Core CPU EG500 2,93 GHz	RAM 1,58 GHz 2 GB		
HD (GB) DVD Web Cam Bluetooth	Impresora -		
	<input checked="" type="checkbox"/>	<input type="checkbox"/>	<input type="checkbox"/>
Tarjeta gráfica Intel 633/631 Express chipset Family Log Me In Mirror driver	Tarjeta red Atheros AR8121/AR8113/AR8114 PCI-E Ethernet Controller		
Observaciones -			

Localización Gestión de proyectos y calidad

Persona a cargo

Margarita

Función

Recepción de cámaras de seguridad.

Departamento

Gestión de Proyectos

IP

192.168.1.90

Máscara IP

255.255.255.0

Estado general

Formateo y limpieza necesaria. Uso exclusivo de cámaras de seguridad.

Modo conexión a red

Switch

Sistema operativo

Windows XP

Periféricos especiales

-

Pantalla

PHILIPS. Buen estado.

Teclado

Inalámbrico Logitech

Ratón

Inalámbrico Logitech

Procesador

Intel core 2 DUO CPU 2,66 GHz E6750

RAM

2,13 GHz 1 GB

HD (GB)

232

DVD



Web Cam



Bluetooth



Impresora

-

Tarjeta gráfica

NVIDIA GeForce 7300 GS

Tarjeta red

Atheros L2 Fast Ethernet 10/100 Base-T

Observaciones

-

Localización Gestión de proyectos y calidad

Persona a cargo

Margarita

Función

Control parking de camiones y accesos mediante tarjeta magnética.

Estado general

Generalmente apagado. Uso exclusivo para el lector de tarjetas USB. Le haría falta formateo.

Sistema operativo

Windows XP

Pantalla

LG. Mal estado.

Procesador

AMD 64x2 Dual

HD (GB)

150

DVD



Web Cam



Bluetooth



Tarjeta gráfica

-

Departamento

Gestión de Proyectos

IP

192.168.0.211

Máscara IP

255.255.255.0

Modo conexión a red

Switch

Periféricos especiales

+Lector de tarjetas magnéticas USB. Circontrol (CP-LF/USB). +Impresora de tarjetas de visita

Teclado

No teclado

Ratón

PS2 óptico

RAM

2.11 GHz, 960MB

Impresora

-

Tarjeta red

-

Observaciones

-

Localización

Gestión de proyectos y calidad

Persona a cargo

Margarita

Función

Ordenador principal de trabajo.

Departamento

Gestión de Proyectos

IP

Máscara IP

Estado general

Buen estado. Formateo y limpieza necesaria.

Modo conexión a red

Switch

Sistema operativo

Windows XP Home Edition

Periféricos especiales

-

Pantalla

HP en buen estado

Teclado

Grande y antiguo. PS2

Ratón

Minimouse USB

Procesador

Intel Pentium D 3,20 GHz (2 núcleos)

RAM

3,21 GHz 2 GB

HD (GB)

150

DVD



Web Cam



Bluetooth



Impresora

-

Tarjeta gráfica

NVIDIA GeForce 7300 LE

Tarjeta red

Realtek RT168/8111 PCI-E Gigabit Ethernet NIC

Observaciones

Localización Dirección técnica, mantenimiento y seguridad corporativa

Persona a cargo

Miguel Valverde

Función

Ordenador principal de trabajo.

Departamento

Dirección técnica, mantenimiento y seguridad

IP

Máscara IP

Estado general

Buen estado. Formateo y limpieza necesaria.

Modo conexión a red

A través del teléfono VoIP.

Sistema operativo

Windows XP Home Edition

Periféricos especiales

+HD externo de 1 TB. +Adaptador y antena de televisión USB.

Pantalla

HP con altavoces (nuevo)

Teclado

PS2

Ratón

+Minimouse inalámbrico

Procesador

Intel Core 2 DUO E7400 2,80 GHz

RAM

2,80 GHz 2 GB

HD (GB)

232

DVD



Web Cam



Bluetooth



Impresora

HP 845c

Tarjeta gráfica

NVIDIA GeForce 9500 GT

Tarjeta red

Realtek RTL8168C(P)/8111C(P) PCI-Gigabit Ethernet NIC

Observaciones

Localización

Dirección administración y finanzas

Persona a cargo

Juan F. Cosano

Función

Equipo principal

Departamento

Dirección administración y finanzas.

IP

Máscara IP

Estado general

Buen estado. Formateo y limpieza necesaria.

Modo conexión a red

Mediante teléfono VoIP.

Sistema operativo

Windows XP

Periféricos especiales

-

Pantalla

Philips buen estado

Teclado

Inalámbrico logitech

Ratón

Inalámbrico logitech

Procesador

Pentium D 3,20GHz

RAM

3,21 GHz 2 GB

HD (GB)

150

DVD



Web Cam



Bluetooth



Impresora

Tarjeta gráfica

NVIDIA GeForce 7300 LE

Tarjeta red

Realtek PCIe GBE Family

Observaciones

Localización Recursos humanos

Persona a cargo
Luis Fdz. Aranda

Función
Uso exclusivo nóminas (por evitar virus)

Estado general
Buen estado. Formateo y limpieza necesaria.

Sistema operativo
Windows XP Home edition

Pantalla
LG buen estado.

Procesador
Pentium Dual Core E5500 2,80 GHz

HD (GB)	DVD	Web Cam	Bluetooth
465	<input checked="" type="checkbox"/>	<input type="checkbox"/>	<input type="checkbox"/>

Tarjeta gráfica
Intel Chipset family G33/G31

Departamento
RR.HH.

IP	Máscara IP
192.168.0.57	255.255.255.0

Modo conexión a red
A través de switch, a su vez a teléfono VoIP.

Periféricos especiales
+Lector de tarjetas de control de acceso que no funciona (el alta de tarjetas se está haciendo modo cutre desde las cabinas de entrada hablando por teléfono).

Teclado	Ratón
Sí.	Inalámbrico.

RAM
2,80 GHz 3,49 GB

Impresora
-

Tarjeta red
Atheros AR8121/AR8113/AR8114 PCI-E Ethernet

Observaciones

Localización

Recursos humanos

Persona a cargo
Luis Fdz. Aranda

Función
Equipo principal

Departamento
RR.HH.

IP
192.168.0.46

Máscara IP
255.255.255.0

Estado general
Buen estado. Formateo y limpieza necesaria.

Modo conexión a red
A través de switch, conectado al teléfono VoIP.

Sistema operativo
Windows XP Professional

Periféricos especiales
+HD extraíble de 700 GB para copias de seguridad. +Altavoces grandes.

Pantalla
Hacer buen estado

Teclado
Inalámbrico

Ratón
Inalámbrico

Procesador
Intel Pentium D CPU 3 GHz

RAM
3 GHz 1 GB

HD (GB) 150 DVD Web Cam Bluetooth

Impresora
-

Tarjeta gráfica
NVIDIA GeForce 8400 GS

Tarjeta red
VIA Rhine Fast Ethernet

Observaciones

Localización Comercio, comunicación e imagen

Persona a cargo
M^a Angustias Cueto

Departamento
Comercio, comunicación e imagen.

Función
Equipo principal de trabajo.

IP
192.168.0.28

Máscara IP
255.255.255.0

Estado general
Buen estado. Formateo y limpieza necesaria.

Modo conexión a red
A través de teléfono VoIP

Sistema operativo
Windows XP Home Edition

Periféricos especiales
+Altavoces Logitech.

Pantalla
LG muy grande. Buene estado

Teclado
Logitech inalámbrico

Ratón
Logitech inalámbrico

Procesador
Intel Core i5-3450 CPU 3,10 GHz

RAM
3,09 GHz 3,47 GB

HD (GB) 465

DVD

Web Cam

Bluetooth

Impresora
-

Tarjeta gráfica
NVIDIA GeForce 210

Tarjeta red
Realtek PCIe GBE Family Controller

Observaciones

Localización Mercado y atención al cliente

Persona a cargo

Julián García

Función

Equipo principal de trabajo

Departamento

Mercado y atención al cliente

IP

192.168.0.39

Máscara IP

2355.255.255.0

Estado general

Muy buen estado. Único con funcionamiento fluido.

Modo conexión a red

A través de teléfono VoIP.

Sistema operativo

Windows XP

Periféricos especiales

+Altavoces.

Pantalla

Acer buen estado.

Teclado

Logitech con cable

Ratón

Logitech con cable

Procesador

Intel Pentium Dual Core CPU E570 3 GHz

RAM

3 GHz 3,64 GB

HD (GB)

465

DVD



Web Cam



Bluetooth



Impresora

-

Tarjeta gráfica

Intel 641 Express Chipset

Tarjeta red

Atheros AR8151

Observaciones

Localización Administración

Persona a cargo
M^a Soledad Torices

Función
Equipo de trabajo principal.

Departamento
Administración.

IP
192.168.0.18

Máscara IP
255.255.255.0

Estado general
Buen estado. Formateo y limpieza necesaria.

Modo conexión a red
Conexión a red vía teléfono VoIP

Sistema operativo
Windows XP Home Edition

Periféricos especiales
-

Pantalla
LG buen estado

Teclado
Cable

Ratón
Cable

Procesador
Pentium D 3 GHz

RAM
3 GHz 1 GB

HD (GB) 232

DVD

Web Cam

Bluetooth

Impresora
HP Laserjet 1320 (no red) USB

Tarjeta gráfica
RADEON 9200 Pro

Tarjeta red
Fast Ethernet

Observaciones

Localización Administración

Persona a cargo

Departamento
Administración.

Función

Equipo de trabajo general.

IP

192.168.0.87

Máscara IP

255.255.255.0

Estado general

Buen estado. Formateo y limpieza necesaria.

Modo conexión a red

Conexión a red por teléfono VoIP.

Sistema operativo

Windows XP Home Edition

Periféricos especiales

-

Pantalla

LG buen estado.

Teclado

Sí.

Ratón

Inalámbrico USB.

Procesador

Pentium D 3 GHz

RAM

3 GHz 2 GB

HD (GB)

232

DVD



Web Cam



Bluetooth



Impresora

-

Tarjeta gráfica

NVIDIA GeForce 9400 GT

Tarjeta red

Fast Ethernet Compatible VIA

Observaciones

Localización Administración

Persona a cargo
M^a Soledad Torices
Función
Servidor THEOS

Departamento
Administración
IP
Máscara IP
- -

Estado general
Buen estado.

Modo conexión a red
Conexión directa a conector de pared.

Sistema operativo
Theos

Periféricos especiales
-

Pantalla
Samsung. Buen estado.

Teclado
Sí. Ratón
No.

Procesador
-

RAM
-

HD (GB) 0 DVD Web Cam Bluetooth

Impresora
-

Tarjeta gráfica
-

Tarjeta red
-

Observaciones

No puedo comprobar ninguna de las características sin desactivar Theos.

Localización **Secretaría de dirección y coordinación de asuntos jurídicos**

Persona a cargo
Mónica Álvarez

Departamento
Secretaría de dirección.

Función
Equipo principal

IP
192.168.0.4

Máscara IP
255.255.255.0

Estado general
Buen estado. Formateo y limpieza necesaria.

Modo conexión a red
Router con WiFi (que da cobertura a parte de la planta) donde están conectados la red, el teléfono y la alarma.

Sistema operativo
Windows XP Home Edition

Periféricos especiales
Altavoces.

Pantalla
Asus nueva.

Teclado
Inalámbrico logitech

Ratón
Inalámbrico logitech

Procesador
Intel Pentium D CPU 3 GHz

RAM
3,01 GHz 512 MB

HD (GB) DVD Web Cam Bluetooth
74

Impresora
Scanner Canon: CanoScan LiDE 90

Tarjeta gráfica
NVIDIA GeForce 6200 LE

Tarjeta red
Realtek RTL8168/8111 PCI-E Gigabit Ethernet NIC

Observaciones

Localización

Dirección y gerencia

Persona a cargo

Adolfo Orti

Función

Portatil principal

Departamento

Dirección

IP

-

Máscara IP

-

Estado general

-

Modo conexión a red

WiFi

Sistema operativo

-

Periféricos especiales

-

Pantalla

Ninguna

Procesador

-

Teclado

Incorporado

Ratón

Incorporado

RAM

-

HD (GB)

0

DVD



Web Cam



Bluetooth



Impresora

HP Color LaserJet CP1515n (en red al teléfono)

Tarjeta gráfica

-

Tarjeta red

-

Observaciones

Localización Laboratorio

Persona a cargo
Federico / Pepe

Función
Equipo principal.

Estado general
Tenía troyano. No pertenece a Mercagranada.
Formateo y limpieza necesaria.

Sistema operativo
Windows XP professional.

Pantalla
IBM buen estado

Procesador
Intel Pentium4 3GHz (dos núcleos)

HD (GB) 35 DVD Web Cam Bluetooth

Tarjeta gráfica
Intel 828656 Graphics

Departamento
Laboratorio. A cargo del ayuntamiento.

IP 192.168.0.212 Máscara IP 255.255.255.0

Modo conexión a red
Mediante teléfono VoIP.

Periféricos especiales
Altavoces.

Teclado Sí. Ratón Sí.

RAM
3 GHz 504 MB

Impresora
LexMark E322 (No posibilidad de red)

Tarjeta red
Intel Pro/100 VE Network

Observaciones

Localización Cabina izquierda

Persona a cargo

-

Departamento

-

Función

Control cámara de entrada y salida.

IP

-

Máscara IP

-

Estado general

Buen estado.

Modo conexión a red

Switch.

Sistema operativo

Windows. (presumiblemente XP)

Periféricos especiales

+Conexión por puerto serie a equipo de cobro.
+Las cámaras están en red Ethernet.

Pantalla

LG buen estado

Teclado

Sí

Ratón

Sí USB.

Procesador

-

RAM

-

HD (GB)

0

DVD

Web Cam

Bluetooth

Impresora

-

Tarjeta gráfica

-

Tarjeta red

-

Observaciones

No se pueden ver las características porque el programa no da permiso a salir de él.

Localización Cabina izquierda

Persona a cargo

-

Departamento

-

Función

Equipo Theos. Usado para cobro de entrada al recinto.

IP

-

Máscara IP

-

Estado general

Buen estado.

Modo conexión a red

Switch.

Sistema operativo

Theos

Periféricos especiales

+Impresión de tickets (puerto paralelo) +Conexión al equipo de cámaras de entrada (puerto serie).

Pantalla

Philips buen estado

Teclado

Sí.

Ratón

No

Procesador

-

RAM

-

HD (GB)

0

DVD



Web Cam



Bluetooth



Impresora

-

Tarjeta gráfica

-

Tarjeta red

-

Observaciones

No se puede comprobar las características sin desconectarlo.

Localización Cabina derecha

Persona a cargo

-

Departamento

-

Función

Equipo Theos. Usado para cobro de entrada al recinto.

IP

-

Máscara IP

-

Estado general

Buen estado.

Modo conexión a red

Switch.

Sistema operativo

Theos

Periféricos especiales

+Impresión de tickets (puerto paralelo) +Conexión al equipo de cámaras de entrada (puerto serie).

Pantalla

LG panorámica (grande) buen estado

Teclado

Sí.

Ratón

No

Procesador

-

RAM

-

HD (GB)

0

DVD



Web Cam



Bluetooth



Impresora

-

Tarjeta gráfica

-

Tarjeta red

-

Observaciones

No se puede comprobar las características sin desconectarlo.

Localización Cabina derecha

Persona a cargo

-

Departamento

-

Función

Control cámara de entrada y salida.

IP

-

Máscara IP

-

Estado general

Buen estado.

Modo conexión a red

Switch.

Sistema operativo

Windows. (presumiblemente XP)

Periféricos especiales

+Conexión por puerto serie a equipo de cobro.
+Las cámaras están en red Ethernet.

Pantalla

LG buen estado

Teclado

Sí

Ratón

Sí USB.

Procesador

-

RAM

-

HD (GB)

0

DVD

Web Cam

Bluetooth

Impresora

-

Tarjeta gráfica

-

Tarjeta red

-

Observaciones

No se pueden ver las características porque el programa no da permiso a salir de él.

Localización Cabina central

Persona a cargo

-

Departamento

-

Función

Cámaras de vigilancia

IP

192.168.0.96

Máscara IP

255.255.255.0

Estado general

Buen estado

Modo conexión a red

Switch

Sistema operativo

Windows XP

Periféricos especiales

-

Pantalla

Philips (grande) buen estado

Teclado

Antiguo

Ratón

Antiguo

Procesador

Pentium 4 CPU 3 GHz

RAM

3 GHz 1 GB

HD (GB)

150

DVD



Web Cam



Bluetooth



Impresora

-

Tarjeta gráfica

NVIDIA GeForce MX400

Tarjeta red

NIC Fast Ethernet PCI Family RTL8139 Realtek

Observaciones

Localización Cabina central

Persona a cargo

-

Departamento

-

Función

Control cámara de entrada y salida.

IP

-

Máscara IP

-

Estado general

Buen estado.

Modo conexión a red

Switch.

Sistema operativo

Windows. (presumiblemente XP)

Periféricos especiales

+Conexión por puerto serie a equipo de cobro.
+Las cámaras están en red Ethernet. +Conectores a letreros luminosos por VGA

Pantalla

LG buen estado

Teclado

Sí

Ratón

Sí USB.

Procesador

-

RAM

-

HD (GB)

0

DVD

Web Cam

Bluetooth

Impresora

-

Tarjeta gráfica

-

Tarjeta red

-

Observaciones

No se pueden ver las características porque el programa no da permiso a salir de él.

Localización Cabina central

Persona a cargo

-

Departamento

-

Función

Equipo Theos. Usado para cobro de entrada al recinto.

IP

-

Máscara IP

-

Estado general

Buen estado.

Modo conexión a red

Switch.

Sistema operativo

Theos

Periféricos especiales

+Impresión de tickets (puerto paralelo) +Conexión al equipo de cámaras de entrada (puerto serie).

Pantalla

LG panorámica (grande) buen estado

Teclado

Sí.

Ratón

No

Procesador

-

RAM

-

HD (GB)

0

DVD



Web Cam



Bluetooth



Impresora

-

Tarjeta gráfica

-

Tarjeta red

-

Observaciones

No se puede comprobar las características sin desconectarlo.

Localización Sala de seguridad

Persona a cargo

-

Departamento

-

Función

Control seguridad del parking.

IP

192.168.0.215

Máscara IP

255.255.255.0

Estado general

Buen estado.

Modo conexión a red

Conectado al switch

Sistema operativo

Windows XP

Periféricos especiales

+HD externo de 465GB. +Altavoces.

Pantalla

Buen estado.

Teclado

USB.

Ratón

USB.

Procesador

AMD Seprom Processor 3400+ (1 núcleo)

RAM

2 GHz 960 MB

HD (GB)

75

DVD



Web Cam



Bluetooth



Impresora

HP 1050A

Tarjeta gráfica

VIA/53G UniChrome Pro IGP

Tarjeta red

Fast Ethernet VIA

Observaciones

Resto de elementos

Localización

Gestión de proyectos y calidad

Hardware completo de PABX

Persona a cargo	Departamento	Función	Cantidad
-	-	-	1
Descripción general En desuso.			
IP	Máscara IP	Estado general	
-	-	Desconocido	
Modo conexión a red -			
Observaciones			

Localización

Gestión de proyectos y calidad

Sistema de Alimentación Inin

Persona a cargo	Departamento	Función	Cantidad
-	-	Protección eléctrica e ininterrupción de alimentación.	3
Descripción general -			
IP	Máscara IP	Estado general	
-	-	Buen estado.	
Modo conexión a red -			
Observaciones			

Sistema de Alimentación Inin

Persona a cargo	Departamento	Función	Cantidad
-	-	Protección eléctrica e ininterrupción de alimentación.	4
Descripción general			
-			
IP	Máscara IP	Estado general	
-	-	Buen estado.	
Modo conexión a red			
-			
Observaciones			

Switch

Persona a cargo	Departamento	Función	Cantidad
-	-	-	2
Descripción general			
+5 puertos. +Uno conectado a otro. +Tienen el teléfono, los 4 ordenadores del despacho, salida a red.			
IP	Máscara IP	Estado general	
-	-	Buen estado.	
Modo conexión a red			
Conector pared.			
Observaciones			

Localización

Gestión de proyectos y calidad

Teléfono VoIP

Persona a cargo	Departamento	Función	Cantidad
-	-	-	1
Descripción general Con switch interno para tener una salida ethernet.			
IP	Máscara IP	Estado general	
-	-	Buen estado	
Modo conexión a red -			
Observaciones			

Localización

Dirección técnica, mantenimiento y seguridad corporativa

Fax

Persona a cargo	Departamento	Función	Cantidad
-	-	-	1
Descripción general Con conexión analógica tradicional, no IP.			
IP	Máscara IP	Estado general	
-	-	Buen estado.	
Modo conexión a red -			
Observaciones			

Localización

Dirección técnica, mantenimiento y seguridad corporativa

Torre de ordenador antigua

Persona a cargo	Departamento	Función	Cantidad
-	-	-	1
Descripción general Parece en desuso.			
IP	Máscara IP	Estado general	
-	-	No tiene buen aspecto.	
Modo conexión a red -			
Observaciones			

Localización

Dirección administración y finanzas

Sistema de Alimentación Inin

Persona a cargo	Departamento	Función	Cantidad
-	-	Protección eléctrica e ininterrupción de alimentación.	1
Descripción general -			
IP	Máscara IP	Estado general	
-	-	Buen estado.	
Modo conexión a red -			
Observaciones			

Localización

Dirección administración y finanzas

Teléfono VoIP

Persona a cargo	Departamento	Función	Cantidad
-	-	-	1
Descripción general Con switch interno para tener una salida ethernet.			
IP	Máscara IP	Estado general	
		Buen estado.	
Modo conexión a red -			
Observaciones			

Localización

Dirección administración y finanzas

Torre de ordenador antigua

Persona a cargo	Departamento	Función	Cantidad
-	-	-	1
Descripción general Parece en desuso.			
IP	Máscara IP	Estado general	
-	-	No tiene buen aspecto.	
Modo conexión a red -			
Observaciones			

Localización

Recursos humanos

Sistema de Alimentación Inin

Persona a cargo	Departamento	Función	Cantidad
-	-	Protección eléctrica e ininterrupción de alimentación.	2
Descripción general			
-			
IP	Máscara IP	Estado general	
-	-	Buen estado.	
Modo conexión a red			
-			
Observaciones			

Localización

Recursos humanos

Switch

Persona a cargo	Departamento	Función	Cantidad
-	-	-	1
Descripción general			
+Red local --> teléfono. +Teléfono --> switch. +Switch --> 2 PCs			
IP	Máscara IP	Estado general	
		Buen estado.	
Modo conexión a red			
-			
Observaciones			

Localización

Comercio, comunicación e imagen

Sistema de Alimentación Inin

Persona a cargo	Departamento	Función	Cantidad
-	-	Protección eléctrica e ininterrupción de alimentación.	1
Descripción general			
-			
IP	Máscara IP	Estado general	
-	-	Buen estado.	
Modo conexión a red			
-			
Observaciones			

Localización

Comercio, comunicación e imagen

Teléfono VoIP

Persona a cargo	Departamento	Función	Cantidad
-	-	-	1
Descripción general			
Con switch interno para tener una salida ethernet.			
IP	Máscara IP	Estado general	
		Buen estado.	
Modo conexión a red			
-			
Observaciones			

Localización

Administración

Teléfono VoIP

Persona a cargo	Departamento	Función	Cantidad
-	-	-	2
Descripción general Con switch interno para tener una salida ethernet.			
IP	Máscara IP	Estado general	
-	-	Buen estado.	
Modo conexión a red -			
Observaciones			

Localización

Secretaría de dirección y coordinación de asuntos jurídicos

Router

Persona a cargo	Departamento	Función	Cantidad
-	-	-	1
Descripción general Conexiones a: red, teléfono, ¿alarma?, WiFi (2ª de la planta).			
IP	Máscara IP	Estado general	
-	-	Buen estado.	
Modo conexión a red -			
Observaciones			

Sistema de Alimentación Inin

Persona a cargo	Departamento	Función	Cantidad
-	-	Protección eléctrica e ininterrupción de alimentación.	1
Descripción general			
-			
IP	Máscara IP	Estado general	
-	-	Buen estado.	
Modo conexión a red			
-			
Observaciones			

Teléfono VoIP

Persona a cargo	Departamento	Función	Cantidad
-	-	-	1
Descripción general			
Más sofisticado que el resto.			
IP	Máscara IP	Estado general	
		Buen estado.	
Modo conexión a red			
-			
Observaciones			

Localización

Dirección y gerencia

Sistema de Alimentación Inin

Persona a cargo	Departamento	Función	Cantidad
-	-	Protección eléctrica e ininterrupción de alimentación.	1
Descripción general			
-			
IP	Máscara IP	Estado general	
-	-	Buen estado.	
Modo conexión a red			
-			
Observaciones			

Localización

Dirección y gerencia

Teléfono VoIP

Persona a cargo	Departamento	Función	Cantidad
-	-	-	1
Descripción general			
Con switch interno para tener una salida ethernet.			
IP	Máscara IP	Estado general	
		Buen estado.	
Modo conexión a red			
-			
Observaciones			

Localización

Archivo

Cajón de routers, switches

Persona a cargo	Departamento	Función	Cantidad
Nicolás conoce su funcionamiento.	-	Cajón con switchs para toda la planta, router wifi y salida a internet.	1
Descripción general			
Salida a internet por DSL con un router (que da cobertura WiFi a la planta) conectado a switchs para toda la planta. ¿Otro router wifi sin usar?			
IP	Máscara IP	Estado general	
-	-	Sobrepoblado. Peligro incendio.	
Modo conexión a red			
-			
Observaciones			

Localización

Archivo

Impresora

Persona a cargo	Departamento	Función	Cantidad
-	-	Impresora en red.	1
Descripción general			
HP LaserJet 4200n con función de red.			
IP	Máscara IP	Estado general	
-	-	Buen estado.	
Modo conexión a red			
Cable ethernet a conector pared.			
Observaciones			

Localización

Archivo

Impresora/fotocopiadora

Persona a cargo	Departamento	Función	Cantidad
-	-	Impresora en red.	1

Descripción general
Canon iR3225N con función fax y red.

IP	Máscara IP	Estado general
-	-	Buen estado.

Modo conexión a red
Ethernet a conector pared.

Observaciones

Localización

Archivo

Servidor de cámaras de acce

Persona a cargo	Departamento	Función	Cantidad
Margarita López	Gestión de proyectos	Servidor para el control de acceso mediante cámaras de los vehículos en la entrada.	1

Descripción general
Empresa a cargo: Equinsa. Salida ethernet.

IP	Máscara IP	Estado general
-	-	Buen estado.

Modo conexión a red
Conector ethernet en pared.

Observaciones

Localización

Laboratorio

Teléfono VoIP

Persona a cargo	Departamento	Función	Cantidad
-	-	-	1
Descripción general Con switch interno para tener una salida ethernet.			
IP	Máscara IP	Estado general	
		Buen estado.	
Modo conexión a red -			
Observaciones			

Localización

Cabina izquierda

Control accesos tarjeta

Persona a cargo	Departamento	Función	Cantidad
Margarita López	Gestión de proyectos	-	1
Descripción general 2 de entrada y 2 de salida (diferentes alturas para camiones o turismos)			
IP	Máscara IP	Estado general	
		En desuso por mala configuración.	
Modo conexión a red Ethernet a cabina central.			
Observaciones			

Localización

Cabina izquierda

Relojes de acceso

Persona a cargo	Departamento	Función	Cantidad
J. Luis Fdz Aranda	RR.HH.	Control de acceso.	1
Descripción general 1 entrada y 1 salida (ethernet)			
IP	Máscara IP	Estado general	
		Buen estado.	
Modo conexión a red -			
Observaciones			

Localización

Cabina izquierda

Sistema de Alimentación Inin

Persona a cargo	Departamento	Función	Cantidad
-	-	Protección eléctrica e ininterrupción de alimentación.	2
Descripción general -			
IP	Máscara IP	Estado general	
-	-	Buen estado.	
Modo conexión a red -			
Observaciones			

Localización

Cabina izquierda

Switch

Persona a cargo	Departamento	Función	Cantidad
-	-	-	1
Descripción general (8 puertos)			
IP	Máscara IP	Estado general Buen estado.	
Modo conexión a red -			
Observaciones			

Localización

Cabina izquierda

Teléfono VoIP

Persona a cargo	Departamento	Función	Cantidad
-	-	-	1
Descripción general Con switch interno para tener una salida ethernet.			
IP	Máscara IP	Estado general Buen estado.	
Modo conexión a red -			
Observaciones			

Localización

Cabina derecha

Sistema de Alimentación Inin

Persona a cargo	Departamento	Función	Cantidad
-	-	Protección eléctrica e ininterrupción de alimentación.	2
Descripción general			
-			
IP	Máscara IP	Estado general	
-	-	Buen estado.	
Modo conexión a red			
-			
Observaciones			

Localización

Cabina derecha

Switch

Persona a cargo	Departamento	Función	Cantidad
-	-	-	1
Descripción general			
Equipo 1 y 2, red y a cabina izquierda.			
IP	Máscara IP	Estado general	
-	-	Buen estado.	
Modo conexión a red			
-			
Observaciones			

Localización Cabina central

Sistema de Alimentación Inin

Persona a cargo	Departamento	Función	Cantidad
-	-	Protección eléctrica e ininterrupción de alimentación.	3
Descripción general			
-			
IP	Máscara IP	Estado general	
-	-	Buen estado.	
Modo conexión a red			
-			
Observaciones			

Localización Cabina central

Switch

Persona a cargo	Departamento	Función	Cantidad
-	-	-	2
Descripción general			
(7 y 8 puertos) +Conexión 3 equipos, cabinas izq y der, red (llegada de fibra), a switch de cámara central.			
IP	Máscara IP	Estado general	
-	-	Buen estado.	
Modo conexión a red			
-			
Observaciones			

Localización

Cabina central

Teléfono VoIP

Persona a cargo	Departamento	Función	Cantidad
-	-	-	1
Descripción general Con switch interno para tener una salida ethernet.			
IP	Máscara IP	Estado general	
		Buen estado.	
Modo conexión a red -			
Observaciones			

Localización

Sala de seguridad

Servidor DVR

Persona a cargo	Departamento	Función	Cantidad
-	-	-	1
Descripción general Salidas VGAs a monitores (8). Conexión con ellos coaxial.			
IP	Máscara IP	Estado general	
		Buen estado.	
Modo conexión a red Ethernet al switch			
Observaciones			

Localización Sala de seguridad

Sistema de Alimentación Inin

Persona a cargo	Departamento	Función	Cantidad
-	-	Protección eléctrica e ininterrupción de alimentación.	1
Descripción general			
-			
IP	Máscara IP	Estado general	
-	-	Buen estado.	
Modo conexión a red			
-			
Observaciones			

Localización Sala de seguridad

Switch

Persona a cargo	Departamento	Función	Cantidad
-	-	-	1
Descripción general			
Conexiones con: lector tarjetas entrada, servidor DVR (4), punto acceso WiFi, PC de seguridad.			
IP	Máscara IP	Estado general	
		Buen estado.	
Modo conexión a red			
-			
Observaciones			

Localización

Sala de seguridad

Teléfono analógico

Persona a cargo	Departamento	Función	Cantidad
-	-	-	1
Descripción general Debido a alarmas, que requieren teléfono analógico.			
IP	Máscara IP	Estado general	
Buen estado.			
Modo conexión a red			
-			
Observaciones			

Localización

Centralita teléfonos

Centro de telefonía

Persona a cargo	Departamento	Función	Cantidad
-	-	-	1
Descripción general +Convertor fijo-móvil. +Resto de red interna +OMNI PCX con todas las extensiones +Señal hacia arriba a switch principal			
IP	Máscara IP	Estado general	
Funcionamiento correcto hasta la fecha.			
Modo conexión a red			
-			
Observaciones			

Localización

Aulas

Hub

Persona a cargo	Departamento	Función	Cantidad
-	-	-	1

Descripción general

Obsoleto. Entrada de red y salida a conectores de pared.

IP

Máscara IP

Estado general

Buen estado aparente. ¡Reciclar!

Modo conexión a red

-

Observaciones